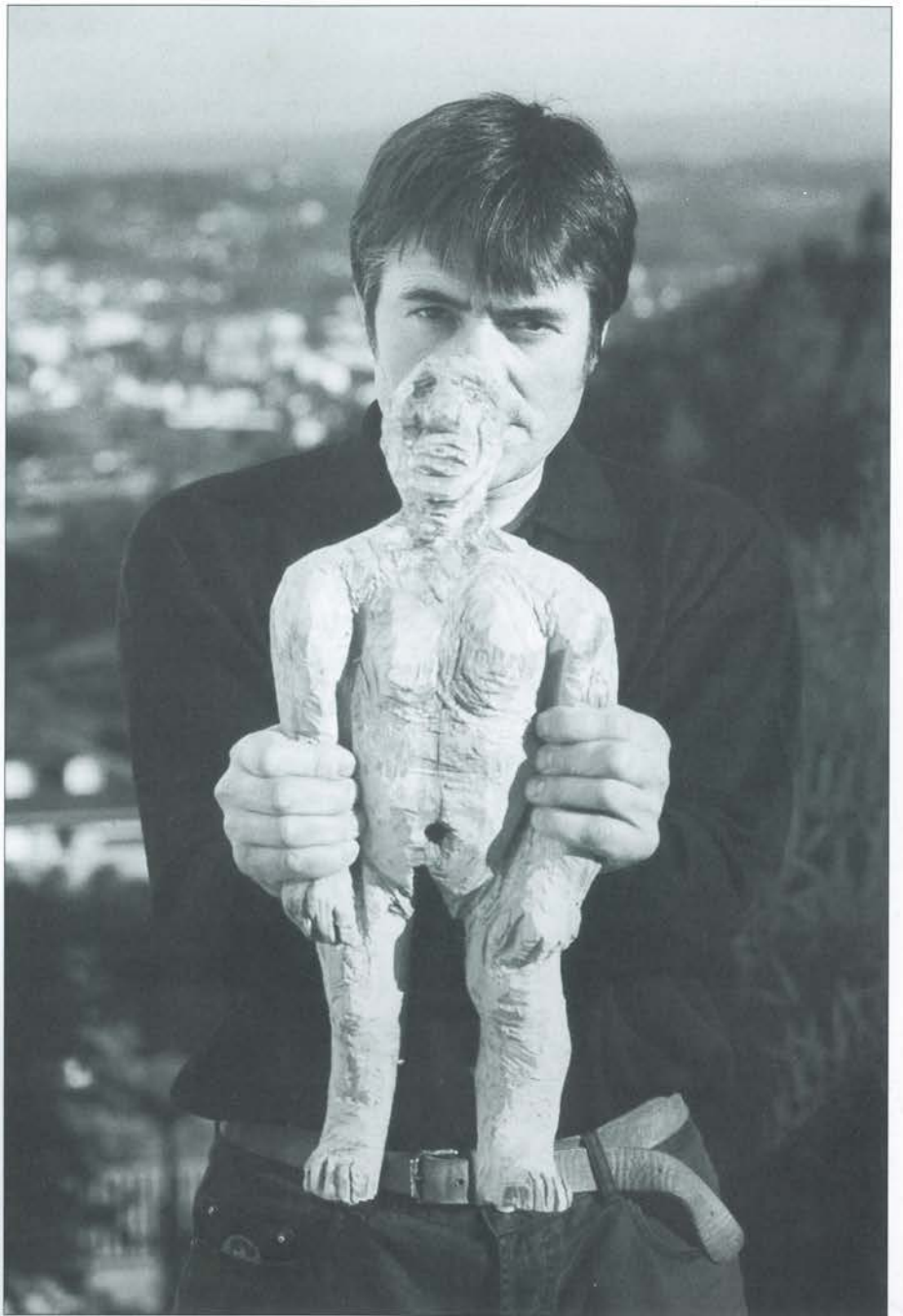


álvaro
de la vega

álvaro de la vega



Xurxo Lobato

Mil palabras

Anxel Manuel Rabuñal

Sabido é que os artistas non existen máis que como fábula ou como invención, a máis frecuente, a fábula do home atormentado que na obra de arte, pola creación, resolve a angustia que o come por dentro, que vén ser a angustia que nos come por dentro a nós todos. Álvaro de la Vega, artista, tamén ten a súa lenda, que para ser boa comenza moi atrás, no tempo da infancia. A parábola de neno criador preséntanolo ao carón dun forno de pan, así que “a fábula De la Vega”, como a fábula da humanidade enteira, tamén comenza cun deus pequeno que fai experimentos coa masa. Para así ser coherente co senso da lenda, teño a idea de que nos anos que pasaron o artista non se afastou demasiado daquel xogo infantil, daquel amasar e daquel facer que é facer a vida dende a materia parada. Agora ben, ollando nas esculturas que fai agora de grande, ollando nelas para as incrustacións de madeira sobre madeira, para as espigas e entallados que lle dan solidez ás figuras nas articulacións e partes febles, ollando para os remaches que corrixen unha fenda demasiado fonda, ollando para tanto remendo, tamén vén ao maxín aquel tempo que tamén foi no que o artista rebeteaba sapatos en Sants.

Alvaro, artista demiurgo, desbroza na madeira até achegarnos ese ser encuberto baixo a cortiza da árbore, ser ou xente que cando se nos presenta non é nova, nin orixinaria, non son adanes. Esta xente de madeira, todos xente que naceu xa crecida, parecen aspirar a unha certa normalidade. Están sometidos na súa construción a unha forte simetría, moi iguais todos a si mesmos, quizais a cada Álvaro os estea facendo máis quietos, hieráticos. Pero atrás de tanta quietude percébase lene un movemento, como se ista xente ficase parada para ver se así a vida pasa por diante deles sen lles facer caso, sen lles facer mal. Comportamento animal. Contra tanto disimulo, estes homes descúbrense ás veces como feitos a contragusto, como sen gaña nin de nacer. Soubemos que a simetría e o hieratismo que os obriga son un xeito de camuflaxe e defensa emocional, soubemos que as incrustacións enmendan as fallas máis graves, ¡qué desespero! ao descubrir as esculturas labradas por dentro e que no vaciado recrean novamente un home, en contravolume, nacido a contrapelo. Esta xente son como petos de madeira prieta nos que se gardan vidas. Son seres individualizados, cada un co seu rostro propio no que é posible ler unha pulsión, unha tendencia, como se le na cara dos aburridos, dos ansiosos, dos felices, dos preocupados, dos criminais. Dicindo que crea xente quero dicir que recrea, en cada home de madeira, en cada figura, unha parte do mundo, un ser, unha sensibilidade, unha angustia, un sufrimento. Non hai pureza orixinal nestes nacementos. No que ten a cara partida, no que acena un ricto amargo, no que lle falta un cacho da cabeza, no que ten o peito furado ou comesta a albura, ou tamén no que ten a pele amarela e dura só sulcada polas liñas doces do ferro da macheta, en todos eles, nesta humanidade de madeira, creo ter recoñecido os semblantes do “carniceiro” de Rostov, de algún veciño ou parente, máis dun amigo, eu propio. Pero estos homes de madeira non son



retratos, non se corresponden nin con un nin con outro, aunque vemos neles que son humanos. Pero, se é así, ¿de onde sae esta xentiña de madeira? ¿Veñen directamente do bosque de carballos, pois xa estaban dentro do toro de madeira cando o artista comenzou a labrar nel?, ¿moraban xa de algunha maneira nesa fraga cemiterio? Faise claro que na creación de Álvaro de la Vega hai un xeito de representación, mais representación ¿de que?. Abofé non é isa unha representación do ocaso, da morte, da parálise, do estancamento ou do final, contidos hoxe máis frecuentes no campo artístico. Tampouco vexo que ande na representación dos comezos, aínda que a arte en si sempre concreta a orixe de algo.

De ser así diríamos que estas esculturas non se acomodan para nada na tendencia moderna. Daquela tamén diríamos que a escultura de Álvaro de la Vega non entende gran cousa do conflito da escultura coa pintura e/ou con outras artes para definir o seu propio espacio, nin está na busca dun camiño propio, nin ten a dúbida de cómo se independizar. Álvaro parece retomar a escultura nunha antiquísima vía, anterior á propia pintura, como se a escultura seguise a ser a forma primeira da arte, aquela forma mimética que na súa recreación ponnos diante dun igual. Por iso estas figuras en madeira son, ou ofrécense-nos, inevitabelmente, cada unha como un tótem único, non subordinado a máis nada que á relixiosidade do espectador, que pode instaurar o seu propio punto de vista, a súa propia forma de contemplación, de recreación e de percepción. Se ben en efecto sí son ídolos, colectivamente non podemos facer nada con eles, soluciónannos ben pouco a vida. Quixéramos espetarlles unha punta grande no peito, propinarlles unha nova e fatal machetada, crucificalos nun acto ritual ... pero como tótems son un fracaso, non se nos levan os nosos males nin podemos xuntarnos ao seu redor.

Máis ben, entendo, son como esa xente de aquí e dacolá, homes de a patación que nos lembran que todos somos como somos. O conxunto das esculturas de Álvaro non ofrece unha perspectiva, nin un contido, nin unha mensaxe que apunte nunha dirección, nin expurgan a mala conciencia persoal. Cada home labrado na madeira é un irmao ao que se abrazar, un igual que observamos, que ás veces apreciamos e outras nos repele ou miramos compasivamente. Rodeámolo e vemos as súas costas, as pernas, o pescozo... cando se apoia debuzado contra o muro agachámonos para lle mirar á cara acochada entre os brazos, na penumbra da súa tristeza ollamos coa curiosidade morbosa e cruel de quen quere ler no sufrimiento destes homes de madeira a propia paixón. Non digo que sexan retratos, son sosias, como os que calquera pode atopar nun filme. Neles vense actitudes, comportamentos, o peso de algo que se ten feito ou que se deixou de facer. Non son homes definidos nin conxelados, son intres na vida dun corazón. Quizáis por iso creo que me gustan máis as obras de Álvaro cando as miro fixamente cos ollos pechos, cando me concentro fronte a elas e penso que aí están.

En ocasións, teño a sensación de que Álvaro é un taxidermista que na intimidade do seu taller seca os corpos dotándoos desa dureza arbórea, e que algún día, reencarnados en carballos, todos iremos parar ao taller de Álvaro, e o artista de novo recuperará para o mundo o noso corpo cheo de feridas humanas, causadas non polo ferro, sí polas mágoas.

Mil paraules

Anxel Manuel Rabuñal



És ben sabut que els artistes no existeixen si no com a fàbula o invenció, essent la més freqüent la fàbula de l'home turmentat que, en l'obra d'art, a través de la creació, resol l'angoixa que se'l menja, que ve a ser l'angoixa que a tots se'ns menja. Álvaro de la Vega, artista, també té la seva llegenda, que per ser més bona comença molt enrera, a la infantesa. La paràbola del nen creador ens el presenta a la vora d'un forn de pa. Així doncs, la "fàbula d'Álvaro de la Vega", com la de la humanitat sencera, també comença amb un déu petit que fa experiments amb la massa. Per tal de ser coherent amb el sentit de la llegenda, crec que en tots els anys que han passat l'artista no s'ha apartat gaire d'aquell joc infantil, d'aquell amassar i d'aquell fer que és fer la vida a partir de la matèria inerta. Ara bé, mirant les escultures que fa ara de gran, mirant en elles les incrustacions de fusta sobre fusta, les clavilles i els encadellats que donen solidesa a les figures en les seves articulacions i parts febles, mirant les rebladures que corregeixen un esboranc massa fons, mirant tants de pedaços, també ens ve al cap aquell temps en què el artista ribetejava sabates a Sants.

Álvaro, artista demiürg, desbrossa la fusta fins a fer-nos arribar aquest ésser amagat sota l'escorça de l'arbre; ésser o gent que quan se'ns presenta no és nou ni originari, no són adams. Aquesta gent de fusta, tot gent que va néixer ja crescuteta, semblen aspirar a una certa normalitat. Aquests éssers estan sotmesos, en la seva construcció, a una forta simetria, tots molts iguals entre si, potser cada vegada més quiets, més hieràtics. Però darrera de tanta quietud es percep blanament un moviment, com si aquesta gent estés aturada per veure si així la vida passa per davant d'ells sense fer-los cas, sens fer-los mal. Comportament animal. Contra tanta dissimulació, aquests homes a vegades es descobreixen com si fossin fets a contracor sense ganes ni de néixer. Sabem que la simetria i l'hieratisme que els obliga són una forma de camuflament i de defensa emocional, sabem que les incrustacions esmenen les errades més greus, quina desesperació! en descobrir les escultures llaurades per dins i que en el buidatge recreen de nou un home, en contravolum, nascut a contrapèl. Aquesta gent són com pasteres de fusta atapeïda en les quals es guarden vides. Són éssers individualitzats, cadascun amb el seu rostre propi en el qual es pot llegir una pulsio, una tendència, com es llegeix a la cara dels avorrits, dels ansiosos, dels feliços, dels preocupats, dels criminals. Dient que crea gent vull dir que recrea, a cada home de fusta, a cada figura, un bocí de món, un ésser, una sensibilitat, una angoixa, un patiment. No hi ha puresa original en aquests naixements. En el que té la cara partida, en el que li aflora un rictus amarg, en el que li falta un tros de cap, en el que té el pit foradat o menjades les parts més toves, o també en el que té la pell groga i dura només solcada per les línies dolces del ferro del matxet, en tots ells, en aquesta humanitat de fusta, crec haver-hi reconegut el semblant del "carnisser" de Rostov, d'algun veí o d'algun parent, més d'un amic, jo mateix. Però aquests homes de fusta no són retrats, no es corresponen amb ningú, tot i que veiem que són humans. Però

si és així, d'on ve aquesta gent de fusta? Surten directament del bosc de roures, puix que ja eren dins la fusta quan l'artista va començar a treballar-la? Moraven ja d'alguna manera en aquella roureda cementiri? Que quedi clar que en la creació de l'Álvaro de la Vega hi ha una forma de representació, però representació de què? Tanmateix, no és aquesta una representació de l'ocàs, de la mort, de la paràlisi, de l'estancament o de la fi, continguts avui més freqüents en el camp artístic. Tampoc no veig que sigui la representació dels començaments, tot i que l'art en sí sempre concreta l'origen d'alguna cosa.

De ser així, diríem que aquestes escultures no s'acomoden gens a les tendències modernes. Aleshores, també diríem que l'escultura d'Álvaro de la Vega no entén gran cosa del conflicte de l'escultura amb la pintura i/o altres arts per definir el seu propi espai, ni cerca un camí propi, ni es planteja el dubte de com independitzar-se. Álvaro sembla reemprendre l'escultura en una antiqüíssima via, anterior a la pròpia pintura, com si l'escultura continués essent la forma primera de l'art, aquella forma mimètica que en la seva re-creació ens posa davant d'un igual. Per això cadascuna aquestes figures de fusta és, o se'ns ofereix, inevitablement com un tòtem únic, no subordinat a res més que a la religiositat de l'espectador, que pot instaurar el seu propi punt de vista, la seva pròpia forma de contemplació, de recreació i de percepció. Si bé, en efecte, sí que són ídols, col·lectivament no podem fer res amb ells, ens solucionen ben poc la vida. Voldríem clavar-los un punxó al pit, donar-los un nou i fatal cop de matxet, crucificar-los en un acte ritual... però com a tòtems són un fracàs, no ens lleven els nostres mals ni podem reunir-nos al voltant d'ells.

Més aviat, entenc, són com aquella gent d'ací i d'allà, homes normals i corrents que ens recorden que tots som com som. El conjunt de les escultures de l'Álvaro no ofereix una perspectiva, ni un contingut, ni un missatge que apunti cap a una direcció, ni espurguen la mala consciència personal. Cada home tallat a la fusta és un germà per abraçar, un igual que observem, que a vegades apreciem i que d'altres ens repèl o mirem compassivament. L'envoltem i li veiem l'esquena, les cames, el clatell... quan recolza abocat contra el mur ens ajupim per mirar-li la cara amagada entre els braços, en la penombra de la seva tristesa mirem amb la curiositat morbosa i cruel de qui vol llegir, en el patiment d'aquests homes de fusta, la pròpia passió. No dic que siguin retrats, són sòsies, com els que qualsevol pot trobar en una fotografia, pel carrer. En ells es veuen actituds, comportaments, el pes d'alguna cosa que s'ha fet o que s'ha deixat de fer. No són homes definits ni congelats, són moments a la vida d'un cor. Potser per això crec que m'agraden més les obres de l'Álvaro quan les miro fixament amb els ulls clucs, quan em concentro davant d'elles i penso aquí les tens, i confeso que moltes vegades em sento malament i voldria que tots fotessin el camp.

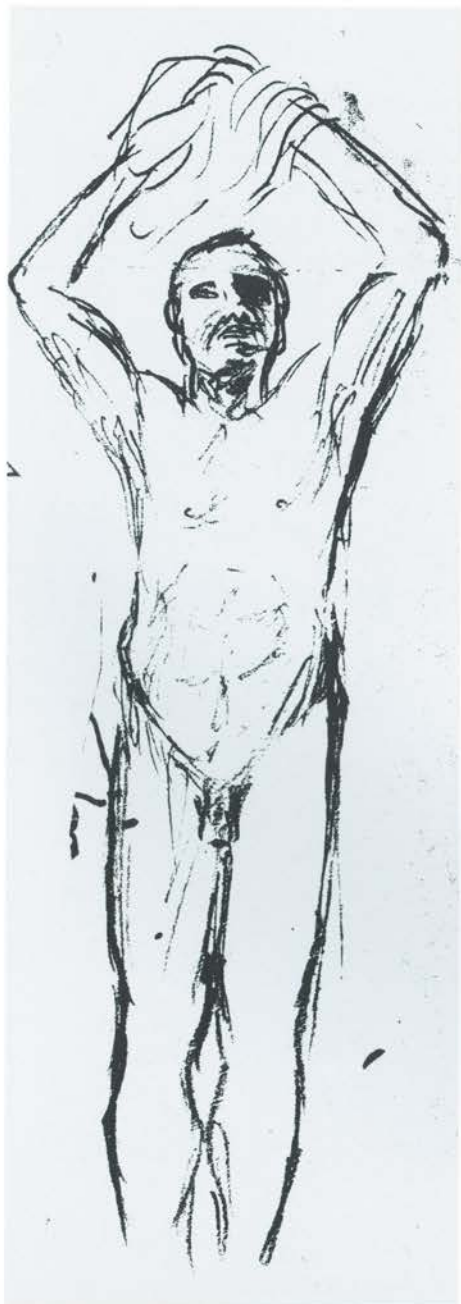
De vegades tinc la sensació que l'Álvaro és un taxidermista que en la intimitat del seu taller asseca els cossos dotant-los d'una duresa arbòria, i que algun dia, reencarnats en roures, tots anirem a parar al taller de l'Álvaro, i l'artista tornarà a recuperar per al món el nostre cos ple de ferides humanes, causades no pel ferro, sí per les penes.

Mil palabras

Anxel Manuel Rabuñal

Es sabido que el artista no existe más que como fábula o invención, la más frecuente la del hombre atormentado que por la obra de arte, en la creación, resuelve la angustia que le roe por dentro, que de alguna manera es la angustia que nos roe por dentro a todos. Álvaro de la Vega, artista, también tiene su leyenda que, para ser buena, comienza muy atrás, en el tiempo ido de la infancia. La parábola del niño creador nos lo presenta junto a un horno de pan, así que “la fábula De la Vega” –como la fábula de la humanidad entera– también comienza con un dios pequeño que hace experimentos con la masa. Para ser coherente con el sentido de la leyenda tengo la idea de que en los años que pasaron el artista no se alejó demasiado de aquel juego infantil, de aquel amasar la masa y de aquel hacer que es hacer la vida desde la materia inerte. Por otro lado, observando las incrustaciones de madera sobre madera, las espigas y los machihembrados –no siempre a la vista– que confieren más solidez a las figuras en las articulaciones y partes débiles, observando los remaches que corrigen una hendidura demasiado honda, mirando para tanto remiendo, también acude a la memoria aquel tiempo en el que el artista rebeteó zapatos.

Álvaro, artista demiurgo, desbroza la madera hasta presentarnos ese ser encubierto bajo la corteza del árbol, ser o gente que cuando se nos presenta no es nueva, ni originaria, no son adanes. Esta gente de madera, todos gente que nació ya crecida, parecen como aspirar a una cierta normalidad. Están sometidos en su construcción a una fuerte simetría, muy iguales todos a si mismos, incluso quizá Álvaro los haga cada vez más quietos, más hieráticos. Pero tras tanta quietud se percibe muelle un movimiento, como gente que hubiese quedado parada, latente, para ver si así la vida pasaba por delante de ellos sin hacerles ni caso ni mal ni daño. Comportamiento animal. Contra tanto disimulo, estos hombres se descubren a veces como hechos a contragusto, como sin gana ni de estar. Supimos que la simetría y el hieratismo que los constriñe son un modo de camuflaje y defensa emocional, supimos que las incrustaciones enmiendan las fallas más graves, ¡qué desespero!, al descubrir las esculturas labradas por dentro y que en el vaciado recrean de nuevo un hombre en contravolumen, vuelto a nacer a contrapelo. Veo a esta gente como huchas de madera prieta en las que se guardan vidas. Son seres individualizados, cada uno con su propio rostro en el que es posible leer una pulsión, una tendencia, como se puede leer en la cara de los aburridos, de los ansiosos, de los felices, de los preocupados, de los criminales. Diciendo que crea gente quiero decir que recrea, en cada hombre de madera, en cada figura, una parte del mundo, un ser, una sensibilidad, una angustia, un sufrimiento. No hay pureza original en estos nacimientos. En el que tiene la cara partida, en el que asoma un rictus amargo, al que le falta un trozo de cabeza, en el que tiene el pecho hundido o sarcomida la corteza, o también en el que tiene la piel amarilla y dura cruzada tan solo por las líneas dulces del hierro del hacha, en todos ellos, en esta humanidad de madera, creo haber reconocido los semblantes del “carni-



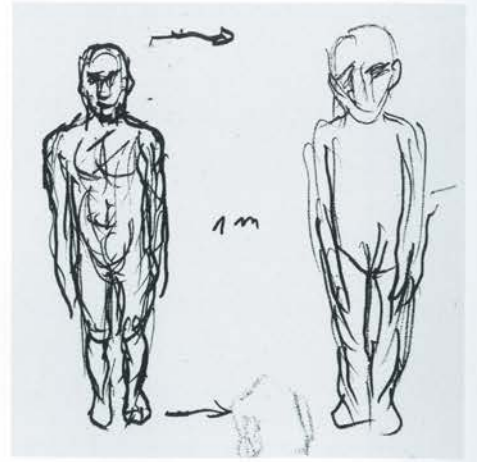
ceros" de Rostov, de algún vecino o pariente, más de un amigo, yo mismo. Pero estos hombres de madera no son retratos, no se corresponden ni con uno ni con otro, aunque vemos en ellos que son humanos. Pero, si es así, ¿de donde sale esta tropa de madera? ¿Vienen del bosque, pues ya estaban dentro del toro cuando el artista comenzó a labrar en él?. Evidente que la creación de Álvaro de la Vega es un modo de representación, pero representación ¿de que?. Desde luego no es esa una representación del ocaso, de la muerte, de la parálisis, del estancamiento o del final, contenidos hoy más frecuentes en el campo del arte. Tampoco veo una representación de los comienzos, aunque el arte en sí siempre concreta el origen de algo.

Si esto es así entonces diremos que estas esculturas no se acomodan para nada en la tendencia moderna. También diremos que la obra de Álvaro no se maneja en el conflicto de la escultura con la pintura, ni está en la busca de un camino propio, ni tiene la duda de cómo independizarse o definir su propio espacio frente a otras artes. Álvaro parece retomar la escultura en una antiquísima vía anterior a la propia pintura, como si la escultura siguiese siendo la forma primera del arte, aquella forma mimética que en su recreación nos pone delante de un igual. Por eso estas figuras en madera son, o se nos ofrecen, inevitablemente, cada una como un tótem único, no subordinado a ninguna otra cosa que a la religiosidad del espectador, que puede instaurar su propio punto de vista, su propia forma de contemplación, de recreación y de percepción. Se bien en efecto sí son ídolos, colectivamente no podemos hacer nada con ellos, no resuelven la vida. Quisiéramos clavarles una punta grande en el pecho, propinarles un nuevo y fatal golpe de hacha, crucificarlos en un acto ritual... pero como tótems son un fracaso, no se nos llevan nuestros males ni podemos reunirnos en torno a ellos. Más bien, entiendo, las figuras de Álvaro son como esos hombres de a tres pesetas que nos recuerdan que todos somos como somos.

El conjunto de las esculturas de Álvaro no ofrece una perspectiva, ni un contenido, ni un mensaje que apunte en una dirección, ni expurgan la mala conciencia personal. Cada hombre labrado en la madera es un hermano al que abrazarse, un igual que observamos, que a veces apreciamos y otras nos repele o miramos compasivamente. Lo rodeamos y vemos sus espaldas, sus piernas, el cuello... cuando se apoya de bruces contra el muro nos inclinamos para mirarles a la cara escondida entre los brazos, y en la penumbra de su tristeza miramos con la curiosidad morbosa y cruel de quien quiere leer en el sufrimiento de estos hombres de madera la propia pasión. No digo que sean retratos, son sosias, como los que cualquiera puede encontrar en un filme. En ellos se ven actitudes, comportamientos, el peso de algo que se ha hecho o que se dejó de hacer. No son hombres definidos ni congelados, son instantes en la vida de un sentimiento. Quizás por eso creo que me gustan más cuando las miro fijamente con los ojos cerrados, cuando me concentro frente a ellas y pienso que ahí están.

En ocasiones, tengo la visión de Álvaro como un taxidermista que en la intimidad de su taller seca los cuerpos dotándolos de esa dureza arbórea, y que algún día, reencarnados en robles carrascos, todos iremos a parar a su taller, y el artista de nuevo recuperará para el mundo nuestro cuerpo cubierto de heridas humanas, causadas no por el hacha, sí por las penas.

obra en ferro
e en madeira



Xurxo Lobato

Home
madeira
60 cm
1995



Busto ensamblado
madeira
85 x 75 x 45 cm
1995

G. Boente



Paco Noia



Paco Noia

Figura
madeira
145 cm
1995



Paco Noia

Figura
madeira
190 cm
1995



G. Boente



G. Boente

Torso aberto
madeira
100 x 60 x 45 cm
1995



Raúl Vázquez

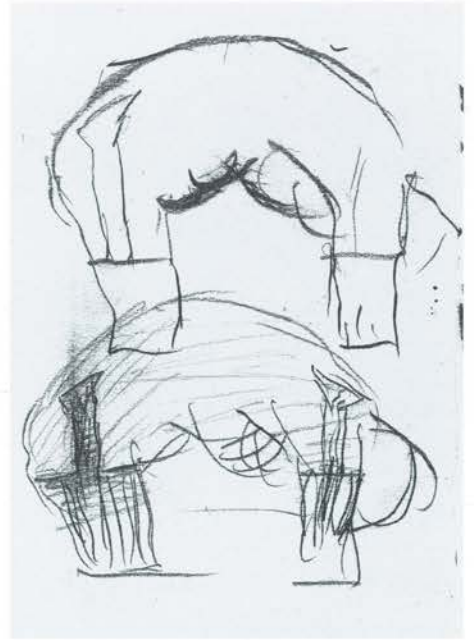


Raúl Vázquez



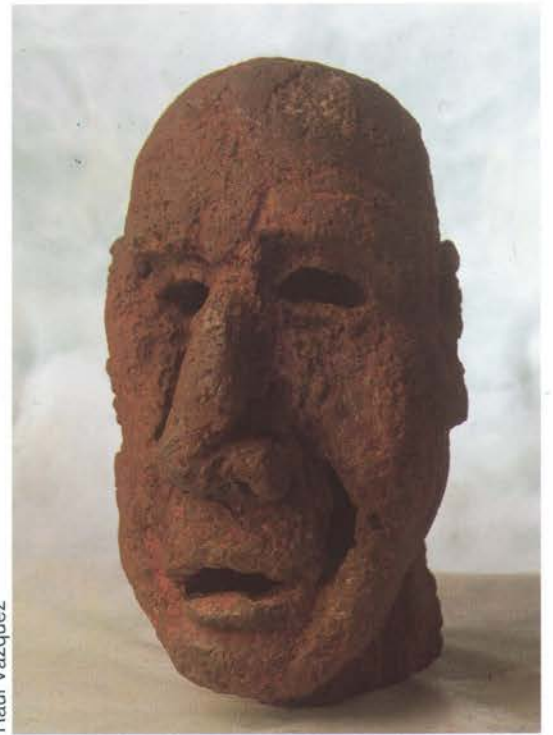
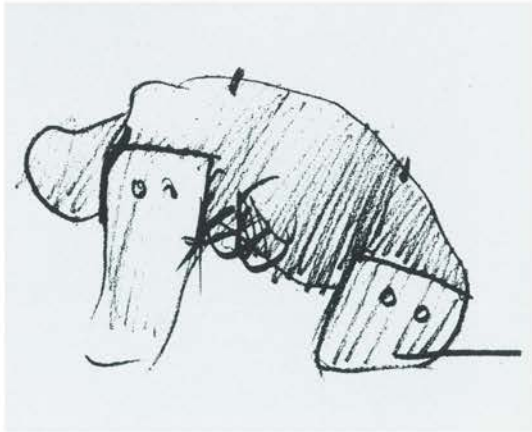
Raúl Vázquez

Torso
madeira
140 x 60 x 65 cm
1995



Paco Noia

Figura dobrada
madeira
90 x 65 x 110 cm
1995



Raúl Vázquez

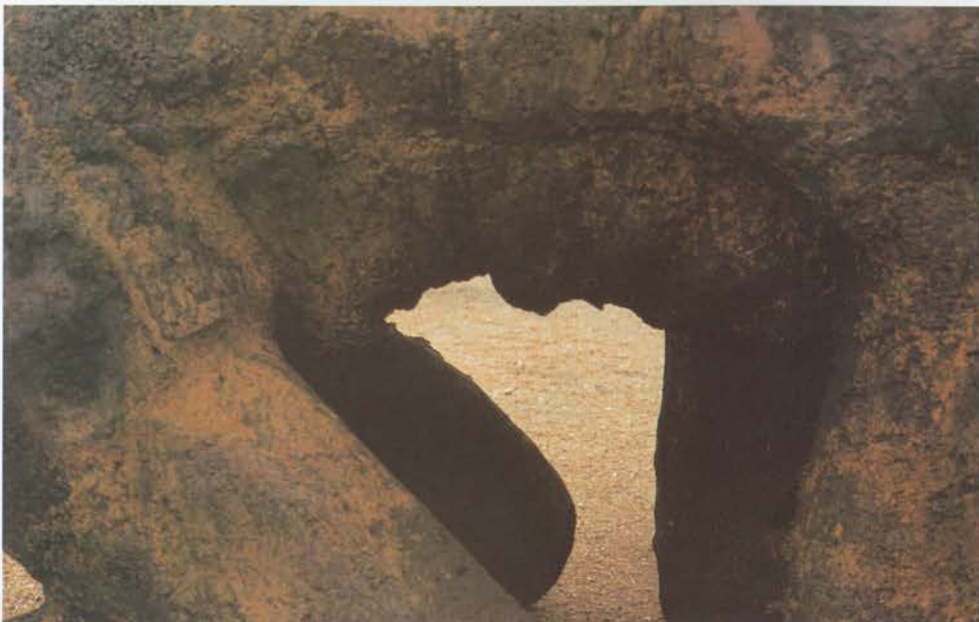
Torso
ferro
45 x 60 x 50 cm
1995



Manuel Rey



Manuel Rey



Manuel Rey

Figura acochada
ferro
110 x 65 x 65 cm
1995



Manuel Rey

Figura sentada
ferro
50 x 40 x 35 cm
1995



Manuel Rey



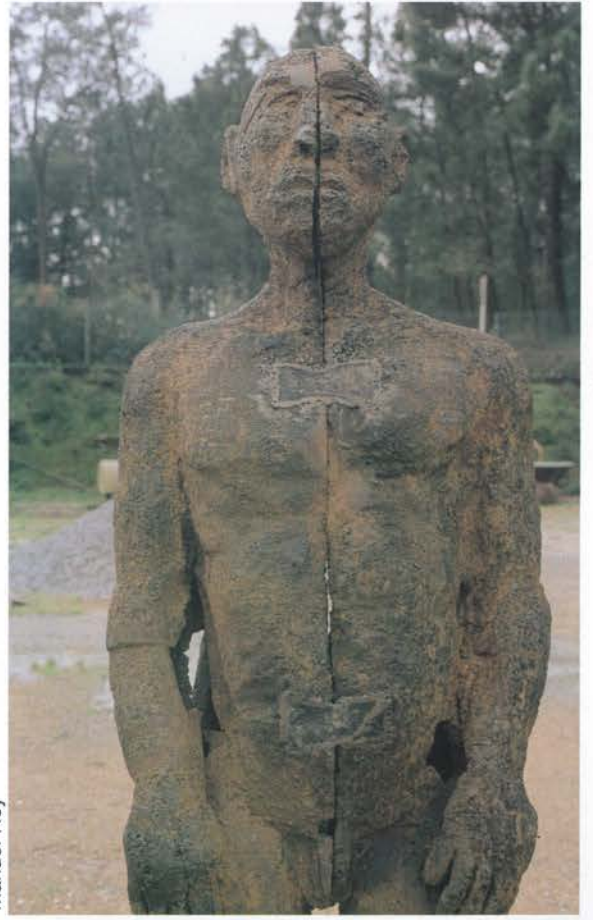
Manuel Rey

Man
ferro
140 x 30 x 30 cm
1995

Raúl Vázquez



Manuel Rey



Manuel Rey



Home
ferro
170 cm
1995

EXPOSICIONS INDIVIDUALS

- 1996 Escultura. Galería Sio Levy. Barcelona (catálogo)
1995 Escultura. Casa de Galicia. Madrid (catálogo)
Escultura. Galería Obelisco. A Coruña
Escultura. Galería Alameda. Vigo (catálogo)
1994 Escultura. Galería Obelisco. A Coruña
1991 Escultura e debuxo. Galería Tom Maddock. Barcelona
1984 Pintura. Claustro de San Martiño Pinario. Santiago de Compostela
Pintura. Galería Planta Baja. Granada
1981 Pintura e debuxo. Galería Sargadelos. Madrid
1980 Pintura. Galería Taller Picasso. Barcelona
1978 Pintura. Galería Taller Picasso. Barcelona
1974 Pintura. Pazo da Deputación. Lugo

EXPOSICIONS COLECTIVAS

- 1995 Escultura. *X Bienal de Arte Unión-Fenosa*. A Coruña
1993 Escultura. *El Blanc Negre*. Galería Balmes 21. Barcelona
1992 Escultura. *Proxecto Nasa*. Sala Nasa. Santiago de Compostela
Gravado. *II Bienal de Minigrabado*. Ourense
1991 Escultura. Galería Tom Maddock. Barcelona
Pintura. Caja Postal. Cuenca (itinerante)
1989 Pintura. Galería Tom Maddock. Barcelona
1988 Pintura. Maison Gilbert-Albi. Lezignan, Toulouse, Francia
Pintura. *VII Bienal d'Art Contemporani*. Barcelona
1986 Pintura. *17 pintores de Lugo*. Galicia (itinerante) e Buenos Aires
Pintura. *IV Bienal d'Art Contemporani* (3º premio). Barcelona
1984 Pintura. *Novos valores lucenses*. Galicia (itinerante)
1983 Mail Art. *Bienal de Arte de Pontevedra*
1982 Pintura. Galería Joan de Serrallonga. Barcelona
1980 Pintura. *III Bienal d'Art Contemporani* (Mención de Honor). Barcelona
1979 Pintura. *Homenaje a Barradas*. Museo Municipal. L'Hospitalet de Llobregat



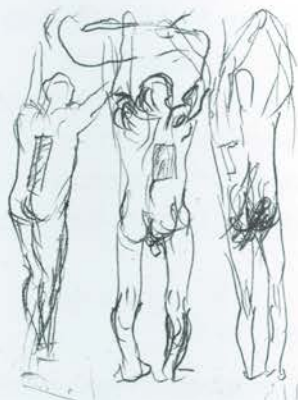
OBRA EN MUSEOS E INSTITUCIONS

- 1995 Colección de Arte Unión Fenosa
Museo do Home "Domus". A Coruña
- 1994 Concello de Paradela, Lugo
Concello de O Saviñao, Lugo
- 1993 Fons d'Art de la Universitat de Barcelona
- 1992 Museo Provincial de Ourense
- 1991 Fondo de Arte Caja Postal. Cuenca
- 1987 Centro de Saúde de Ribas de Sil
Centro de Saúde de Pol
- 1983 Bienal de Arte Contemporáneo. Béziers, Francia
- 1981 Museo Barradas. L'Hospitalet de Llobregat
- 1980 Museo d'Art Contemporani. Barcelona
Fons d'Art Caixa de Barcelona



PUBLICACIÓNS

- M.A.S. Ron, "Álvaro de la Vega, un produtor de formas", en *Animal* nº 2, Santiago de Compostela, 1988
- M.A.S. Ron, "Entrevista con Alvaro de la Vega", en *Futura* nº 1, 1988
- Rabuñal, A. e G. Cano, *Barcelona Murs*. Ajuntament de Barcelona, 1991
- Ilustracións para as revistas *Favorita*, *Trilateral* e *Luzes de Galicia*



Coordinación e deseño : Anxel Rabuñal - Carlos Caetano Vizcaíno
Fotografía : García Boente, Xurxo Lobato, Paco Noia, Manuel Rey, Raúl Vázquez
Traducción ao catalán : Agnès Bosch
Fotomecánica : Dimanor, (981) 57 41 71. Compostela *Impresión* : Gráficas 22. Barcelona

del 18 de gener
al 29 de febrer de 1996

SIO ■ LEVY
G A L E R I A

Aribau 306
08006 Barcelona
Tel. 201 26 87 Fax 414 24 35

12 Ave. Paul Doumer
75016 Paris, France
Tel. 472 777 32 Fax 472 750 17